

## **Protocolo Metodológico para el Monitoreo de Tucuras**

### **ANEXO**



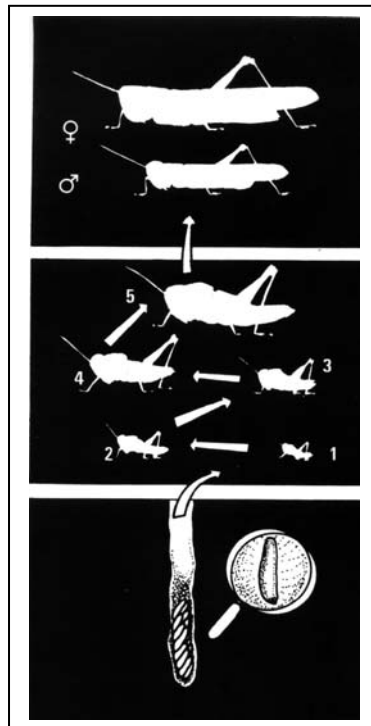
*Dichroplus elongatus*

**María Laura de Wysiecki<sup>1</sup> y Sandra Torrusio<sup>2</sup>**

<sup>1</sup> Centro de Estudios Parasitológicos y de Vectores (CEPAVE), (CCT-La Plata-CONICET- UNLP), Calle 2 n° 584, 1900 La Plata. Tel.: 0221 4233471, int. 16.  
E-mail: [mlw@cepave.edu.ar](mailto:mlw@cepave.edu.ar).

<sup>2</sup> Fac. Cs. Ns. y Museo (UNLP) y Comisión Nacional de Actividades Espaciales (CONAE), Avda. Paseo Colón 751, 1063 Buenos Aires. Tel.: 011 4331 0074, int 288. E-mail: [storrusio@conae.gov.ar](mailto:storrusio@conae.gov.ar)

## CICLO DE VIDA DE UNA TUCURA



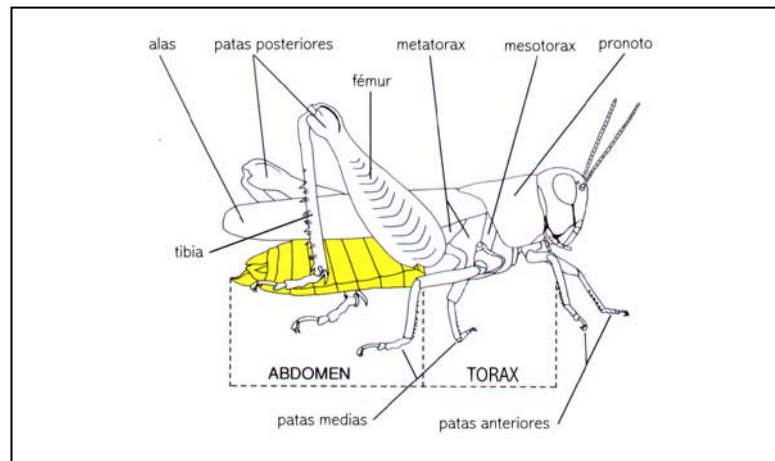
Adultos: Hembra (sup)  
Macho (inf.)

Estados ninfales  
(1, 2, y 5 estadio ninfal )

Huevos contenidos en  
las posturas

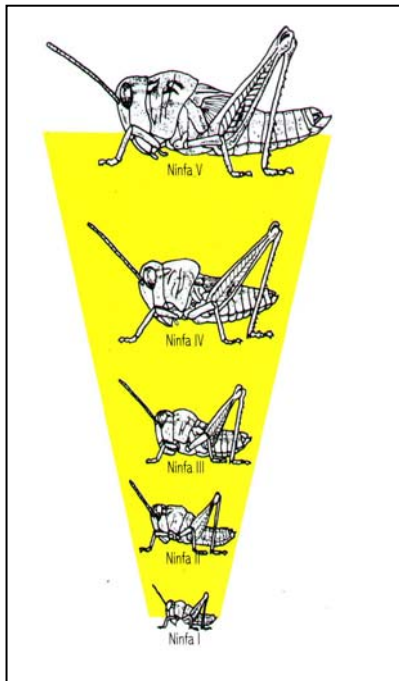
Fuente: Collection Acridologie Opérationnelle n° 4

## MORFOLOGÍA GENERAL DE UNA TUCURA ADULTA

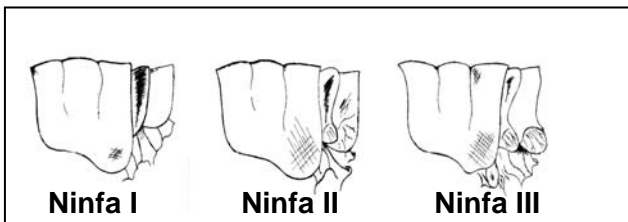
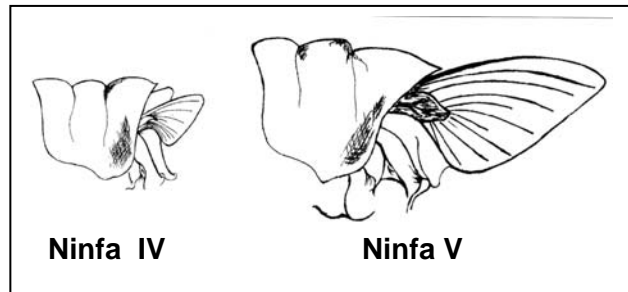


Fuente: Collection Acridologie Opérationnelle n° 4

## ESTADÍOS NINFALES

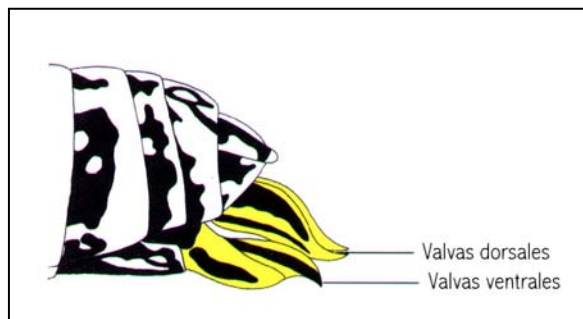


Posición de los esbozos alares a los lados del pronoto en los estadios ninfales (vista lateral).



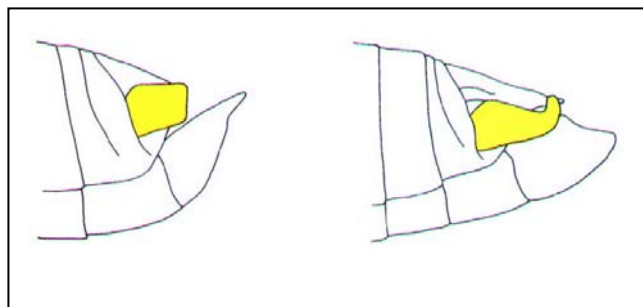
Fuente: Collection Acridologie Opérationnelle n° 4

## GENITALIA FEMENINA



Fuente: Collection Acridologie Opérationnelle n° 4

## GENITALIA MASCULINA (en amarillo los cercos)



Fuente: Collection Acridologie Opérationnelle n° 4

**Tabla orientativa para el seguimiento a campo de los distintos estados de desarrollo de tucuras.**

Esta tabla es a modo de guía, para estimar cronológicamente los distintos estadios ninfales de las tucuras. Se consideran solo los estadios que se hacen visibles a simple vista en el campo (mosquita, saltona y adulto). El pasaje de un estado al siguiente es estimativo (7 a 10 días), dependiendo principalmente de las condiciones climáticas, de la disponibilidad de alimentos y del ciclo de vida de las especies presentes, entre otros factores.

Cada simbología se corresponde con el avance de estado de desarrollo.

Por ej. si el **Día 1** fueron detectadas mayoritariamente **Mosquitas III** representadas por:

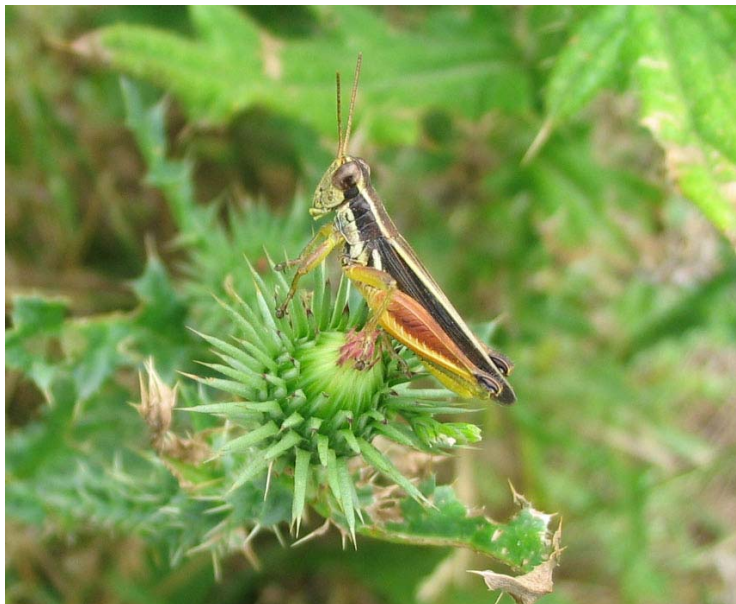


, entre los **Días 8-11**, alcanzarán el estado de **Saltona IV** (igual símbolo para esa fecha, en la fila siguiente).

Estados ninfales reconocibles fácilmente a campo		Día 1	Día 8-11	Día 15-18	Día 24-27	Día 31-34
M O S Q U I T A	II	◄————►				
	III	● - - - ●	◄————►			
S A L T O N A	IV	◄.....►	● - - - ●	◄————►		
	V	◄ . ►	◄.....►	● - - - ●	◄————►	
Adulto			◄ . ►	◄.....►	● - - - ●	◄————►

Elaborado por: Sandra Torrusio y M. Laura de Wysiecki

**ALGUNAS ESPECIES PERJUDICIALES**  
**(Lange et al., 2005, Carbonell et al., 2006)**



***Dichroplus elongatus***



***Dichroplus maculipennis***



***Dichroplus pratensis***



***Scotussa lemniscata***



***Borellia brunneri***

**Bibliografía**

CARBONELL, C. S., M.M. CIGLIANO & C.E. LANGE. 2006. Especies de Acridomorfos (Orthoptera) de Argentina y Uruguay / Acridomorph (Orthoptera) Species of Argentina and Uruguay. CD ROM. Publications on Orthopteran Diversity. The Orthopterists' Society at the "Museo de La Plata", Argentina. ISBN 987-05-0546-5.

Collection Acridologie Opérationnelle n° 4. Ministère des Affaires Etrangères des Pays-Bas et CIRAD/PRIFAS (France). 1989.

LANGE, C.E., M. M. CIGLIANO & M. L. DE WYSIECKI. 2005. Los acridoideos (Orthoptera: Acridoidea) de importancia económica en la Argentina. En: Barrientos Lozano, L. y P. Almaguer Sierra (Eds.), *Manejo integrado de la langostacentroamericana (Schistocerca piceifrons piceifrons, Walker) y acridoideos plaga en América Latina*. Instituto Tecnológico de Ciudad Victoria, Tamaulipas, México: 93-135.